



# SWISSTOUR2012/2013:

LE RECENSEMENT DE LA SOCIÉTÉ CIVILE DES DIASPORAS  
AFRICAINES DE SUISSE ET ATELIERS DE SENSIBILISATION SUR  
LE NOUVEL ENVIRONNEMENT POUR MIEUX S'INTÉGRER.

Septembre  
2012

## Présentation et Budgétisation du Concept

Le Conseil de la Diaspora Africaine de Suisse (CDAS) est une organisation faitière des diasporas africaines de Suisse. En 2012, le CDAS a pour objectif la finalisation du projet pilote « SwissTour2011 » qui a permis un premier recensement de la société civile africaine dans 12 cantons pilotes, mettant en lumière par une perspective mixte Suisse et africaine, les différentes et riches contributions et problématiques liées à l'intégration des Africain-e-s en Suisse. A propos de l'intégration, le CDAS se réfère aux principes et buts de l'Ordonnance sur l'intégration des étrangers du 1<sup>er</sup> janvier 2008. Ce **Concept SwissTour2012** est présenté à l'Office fédéral des migrations pour un soutien moral et une contribution financière en faveur de la promotion de l'intégration et selon la mise en œuvre du troisième point inscrit au programme des points forts du Département fédéral de justice et police (art.13 al.1 lettre d de l'OIE). « SwissTour2012 » complète SwissTour2011 et est organisé en trois étapes : a) des rencontres organisées dans six cantons, avec les responsables cantonaux à l'intégration et les associations de la société civile des diasporas africaines locales, notamment Erythréennes b) l'organisation d'une rencontre régionale et nationale avec focus sur l'intégration des Erythréen en Suisse et les meilleures pratiques en la matière – le 2<sup>e</sup> Congrès de la diaspora africaine de Suisse. Ce 2<sup>e</sup> Congrès sera l'occasion de restituer le Rapport SwissTour2012, lequel fera le point sur les stratégies, problématiques, expériences de l'intégration sur le plan national et local c) le rapport bilingue des échanges, discussions de groupes et orientations nouvelles issues du congrès, est restitué en format imprimé et digital au printemps 2013, avec des résultats ouverts, le suivi doit pouvoir contribuer, de manière novatrice et complémentaire, au dialogue pluridisciplinaire en cours sur le travail d'intégration. Une information plus détaillée sur l'organisation faitière des diasporas africaines de Suisse est disponible à [www.africancouncil.ch](http://www.africancouncil.ch)



# Contenu

<b>RÉSUMÉ EXECUTIF DU CONCEPT ET BUDGET DEMANDE.....</b>	<b>2</b>
<b>1 SWISSTOUR2012, LE RECENSEMENT DE LA SOCIÉTÉ CIVILE DES DIASPORAS AFRICAINES DE SUISSE.....</b>	<b>3</b>
1.1 Origine du concept.....	3
1.2 But et contenu.....	4
1.3 Contexte et motivation.....	4
1.4 Activités.....	7
1.5 SwissTour2012 : détails de l'activité.....	8
1.6 Projet Erythréen : détails de l'activité.....	9
1.7 L'impact national.....	10
<b>2 PLANIFICATION DÉTAILLÉE BUDGETISATION DU SWISSTOUR2012.....</b>	<b>12</b>
2.1 La planification dans LES cantons ciblés:.....	12
2.1.1 Suisse alémanique: consolidations des contacts déjà pris. Focus régional Erythréen.....	12
2.1.2 Suisse romande et italienne (Tessin) .....	12
2.1.3 Récapitulatif de l'enquête dans six cantons ciblés (en gras, zones prioritaires) .....	14
La Réunion : concept du 2 <sup>er</sup> congrès de la diaspora africaine de Suisse : FOCUS, LA CORNE DE L'AFRIQUE.....	16
2.1.4 Contexte et objectif .....	16
2.1.3 La motivation.....	17
2.1.4 L'impact.....	17
2.1.5 Le programme du congrès à titre de proposition.....	18
2.1.6 Le budget du 2 <sup>er</sup> congrès de la diaspora africaine, Suisse.....	19
<b>3 LE SUIVI AU-DELÀ DU RAPPORT FINAL, SWISSTOUR2012.....</b>	<b>20</b>
3.1 ConSOLIDER LE CONSEIL AFRICAIN.....	20
3.2 Instituer un centre de compétences.....	20
3.3 Elargir le débat.....	20
3.4 LA RETRAITE DU CONSEIL .....	21



RESUME EXECUTIF DU CONCEPT ET BUDGET DEMANDE :

ACTIVITÉ	DATE	DÉPENSES	RECECETTES	SPONSOR-S
SwissTour2012 : le recensement dans 6 cantons ciblés.	9.2012-3.2012			ODM et cantons (Contacts pris)
SwissTour2012 : Le 2 <sup>e</sup> congrès de la diaspora africaine de Suisse	3.2012			ODM(Contacts pris)
Retraite stratégique du Conseil africain	2-4.11.2012	0		ODM (5000.-) et ADRS (3250)
Rencontres régionales avec focus sur les Erythréens	9.2012-3.2013			Loterie Romande/Loterie Fonds, Cantons
Infrastructure/ Coordination/ Gestion de projet	1.2013-12.2013			ADRS/Loterie Fonds Cantons
Total du Budget	9.2012-12.2013			ODM/ADRS/Loterie romande/Loterie Fonds, Subventions cantonales/Dons
<b>TOTAL DU MONTANT DEMANDÉ À L'ODM</b>	<b>9.2012-3.2012</b>		<b>+600000</b>	<b>ODM</b>

**Coordination du projet SwissTour2012**

Monsieur Céleste Ugochukwu  
Président  
Afrika Diaspora Rat Schweiz, ADRS  
Conseil de la diaspora africaine de Suisse, CDAS  
African Diaspora Council Switzerland, ADCS  
Postfach 551, CH 3000 Bern 7, Suisse  
Email 1: [contact@africancouncil.ch](mailto:contact@africancouncil.ch)  
Email 2: [cugochukwu@yahoo.com](mailto:cugochukwu@yahoo.com)  
Mobile: +4179 476 74 83  
Compte postal: 60-683608-0



# **1 SWISSTOUR2012, LE RECENSEMENT DE LA SOCIÉTÉ CIVILE DES DIASPORAS AFRICAINES DE SUISSE.**

## **1.1 ORIGINE DU CONCEPT**

Bâle, le 25 janvier 2011: le Conseil de la Diaspora Africaine Suisse (CDAS), créé à Berne le 6 novembre 2010, s'est réuni pour planifier la conceptualisation stratégique du projet de recensement de la société civile des diasporas africaines de Suisse. Pour réaliser ses objectifs, à savoir, devenir pleinement représentatif des diasporas africaines vivant en Suisse et contribuer à l'information, la valorisation, la définition et l'amélioration des connaissances sur la nature, la composition et le champ d'activité de la société civile des diasporas africaines de Suisse d'une part et des responsables cantonaux et fédéraux de l'intégration d'autre part, le bureau du CDAS a mis sur pieds le concept stratégique SwissTour2012, phase finale du Concept SwissTour2011, budgétisé et conçu pour être réalisé en trois étapes.

Premièrement et entre septembre et fin octobre 2012, le CDAS mène une enquête ciblées dans des cantons de Suisse alémanique et romande et organise, en partenariat avec les Délégués locaux à l'intégration et associations locales des ateliers sur « Comment connaître le nouvel environnement pour mieux s'intégrer ». Un focus particulier sur les communautés érythréennes permettra notamment de mettre en lumière les apports de cette communauté, notamment. Les enquêtes auront surtout lieux dans les cantons de Genève, Vaud, Schaffhausen, dans la Région du Nord West Schweiz (Bâle, Aarau, Olten) et en Suisse centrale (Lucerne).

Deuxièmement, l'organisation de la restitution des résultats de l'enquête lors d'une rencontre nationale à Berne avec tous les acteurs impliqués, c'est le 2<sup>e</sup> Congrès de la diaspora africaine de Suisse, dont le programme définitif sera enrichi par les contributions reçues durant la phase finale du SwissTour2012. Il sera aussi l'opportunité d'élargir et consolider le dialogue sur l'intégration et la participation active des étrangers, d'améliorer la représentation des Africains de Suisse auprès des institutions et qui fera mieux



connaître la stratégie suisse de l'intégration des étrangers, avec notamment, l'apport des officiels.

La troisième étape du SwissTour2012 consiste à l'organisation du travail de suivi qui doit nécessairement être décentralisé ayant pour objectif de maintenir et consolider les liens développés tout au long de ce processus et les meilleures pratiques d'une intégration réussie incluant la participation active des associations, institutions et communautés impliquées.

## **1.2 BUT ET CONTENU**

Le but du Swisstour2012 est donc d'aller à l'encontre d'acteurs publics et privés d'intégration avec un focus régional sur les Erythréens de Suisse. Les résultats des ateliers régionaux du SwissTour présenteront la grande vision et mission du Conseil Africain ainsi que les acquis des stratégies locales et nationales de l'intégration pour un meilleur partenariat entre d'un côté le Conseil Africain et d'autre côté, la Confédération, les cantons, les communes et les autres institutions et organisations actives dans le domaine de l'Intégration. Plus précisément, SwissTour2012 recensera les activités d'intégration aux niveaux locaux et régionaux, les problèmes, les difficultés, les défis ainsi que les succès afin de mieux cerner les actions les plus appropriées pour une meilleure coordination de ces activités. Dès le départ, il s'agissait de visiter les communautés africaines dans les 12 cantons pilotes qui connaissent la plus forte concentration des Africains en Suisse. Désormais, il s'agira de compléter le SwissTour et de faire un Zoom régional sur une communauté africaine importante en Suisse, les Erythréen-ne-s.

## **1.3 CONTEXTE ET MOTIVATION**

Selon la définition par la Banque Mondiale de la société civile, « le terme société civile désigne le large éventail d'organisations non gouvernementales et à but non lucratif qui animent la vie publique, et défendent les intérêts et les valeurs de leurs membres ou autres, basés sur des considérations d'ordre éthique, culturel, politique, scientifique, religieux ou philanthropique. Le terme organisations de la société civile (OSC) fait donc référence à un vaste éventail d'organisations : groupements communautaires, organisations non



gouvernementales (ONG), syndicats, organisations de populations autochtones, organisations caritatives, organismes confessionnels, associations professionnelles et fondations privées»<sup>1</sup>.

La situation actuelle des associations de la société civile des diasporas africaines en Suisse est inconnue quant à leurs apports importants dans le domaine de l'intégration. Chaque communauté et groupes d'intérêts s'organisent selon leurs besoins. Il n'existait aucune coordination ni une plateforme nationale qui coordonne les activités d'intégration de ces communautés jusqu'à la création en 2010 du Conseil Africain. Ce manque de coordination avait eu pour effet une multiplication et dispersion des activités d'intégration sans une possibilité d'évaluation stratégique conformément à l'Ordonnance fédérale sur l'intégration des étrangers du 1<sup>er</sup> janvier 2008<sup>2</sup> et qui a pour principes et buts dans son article 2 alinéa 2 : « *L'intégration est une tâche pluridisciplinaire que les autorités au plan fédéral, cantonal ou communal se doivent de prendre en compte avec le soutien des organisations non-étatiques, partenaires sociaux et organisations d'étrangers compris* ».

Un besoin d'une meilleure coordination et d'une voix au niveau national retentit toujours dans les communautés, selon les consultations effectuées par le CDAS à ce jour depuis sa création en novembre 2010. Les efforts au niveau cantonal ne sont pas connus d'une manière générale par tous les travailleurs dans le domaine de l'intégration, ce qui diminue aussi l'impact global du travail d'intégration.

La première réponse du Conseil Africain, en partenariat avec la Section Intégration de l'Office fédéral des migrations, fut la réalisation d'un premier recensement de la société civile africaine de Suisse et la tenue du 1<sup>er</sup> Congrès de la diaspora africaine le 3 mars 2012, un évènement qui s'est déroulé avec un grand succès.<sup>3</sup>

1

<http://web.worldbank.org/WBSITE/EXTERNAL/ACCUEILEXTN/EXTTOPICSFRENCH/EXTCSOFRENCH/0,,contentMDK:20614159~menuPK:1154059~pagePK:220503~piPK:264336~theSitePK:1153825~isCURL:Y,00.html>. (27 avril 2011)

<sup>2</sup> <http://www.admin.ch/ch/f/rs/1/142.205.fr.pdf> (27 avril 2011)

<sup>3</sup> Article de Romain Golay, Journaliste Suisse Romande à Radio Chico (3 mars 2012) : <http://radiochico.jimdo.com/podcasts/international-organizations/special-events/>

Article de Stefania Summermatter, Journaliste à Swissinfo (14 mars 2012) : <http://radiochico.jimdo.com/podcasts/international-organizations/special-events/>



Le SwissTour2012 est un concept qui a vocation d'analyser les forces et les faiblesses, les opportunités et les obstacles à l'intégration des Africains en Suisse sur le plan économique, politique, social et culturel. Le choix de concentration sur l'intégration des communautés Erythréennes en Suisse est fondé sur le résultat et analyses de la première phase du SwissTour2011. S'il est vrai que les problèmes d'intégration se sont révélés dans l'ensemble des communautés africaines en Suisse, un besoin particulier du renforcement d'intégration des Erythréens s'est fait remarquer. En effet, un grand nombre de nouveaux arrivés, particulièrement des jeunes n'ont pas suivi le processus normal d'apprentissage du système suisse. Avec le permis de séjour en main dès l'entrée, ils se retrouvent réfugiés parmi les leurs dans leurs communautés. Cette initiative a été immédiatement accueillie auprès des autorités fédérales et cantonales qui ont essentiellement ressenti le même besoin. Le Conseil Africain souscrit à la Déclaration de principe et recommandation de la Commission fédérale pour les questions de migration (CFM : 11 mai 2010, page 6) qui stipule que: « *les discours spécifiques en matière d'intégration devraient davantage se pencher sur la manière de mieux atteindre la population autochtone à ce sujet et de l'intégrer à cette tâche, afin que les processus de l'intégration puissent se dérouler au profit de l'ensemble de la société* »<sup>4</sup>Cela s'insère également dans le cadre des conclusions du Rapport annuel 2009 de l'Office fédéral des migrations sur l'encouragement de l'intégration par la Confédération et ses effets dans les cantons (ODM : 2009, page 39)<sup>5</sup>.Le concept SwissTour2012 est donc motivé par l'article 14 de l'OIE sur les points forts et concerne particulièrement le programme de points forts 3 sur la promotion de l'intégration des étrangers<sup>6</sup>, avec un focus sur la société civile des diasporas africaines de Suisse. La motivation majeure est de dessiner une géographie de la société civile des diasporas africaines établies dans les cantons et régions ciblées de la Confédération.

<sup>4</sup> [http://www.ekm.admin.ch/fr/actuel/doku/pos\\_Integrationspolitik\\_f.pdf](http://www.ekm.admin.ch/fr/actuel/doku/pos_Integrationspolitik_f.pdf)

<sup>5</sup> <http://www.ejpd.admin.ch/content/dam/data/migration/integration/berichte/ber-integrfoerd-2009-f.pdf>

<sup>6</sup> <http://www.bfm.admin.ch/content/dam/data/migration/integration/schwerpunktprogramm/schwerpunktprogramm-2008-2011-f.pdf>



## 1.4 ACTIVITÉS

Les activités de SwissTour2012 consiste donc, les visites des délégués cantonaux à l'intégration, des personnalités Africaines et Suisses engagées dans le domaine d'intégration des africains de suisse, les associations, les médias, les commerces et les centres de rencontres africains ainsi que les maisons de religion. Nous allons visiter en premier lieu, l'Arc Lémanique (GE, NE-VD), la Suisse du Nord Ouest (Bâle, SO AG) et SG,SH,ZH ainsi que la région centrale, à Lucerne. Les visites vont s'effectuer par deux personnes, par jour, par canton. Au vu de la nature spéciale de l'évènement « Retraite du Conseil », nous passerons trois jours dans le Canton de Vaud.

Nous allons établir un rapport final bilingue (français/allemand) pour clôturer le SwissTour2012. Cela sera suivi du 2<sup>e</sup> Congrès de la diaspora africaine en Suisse à Berne où nous allons réunir tous les acteurs déjà rencontrés et les sociétés civiles recensées lors du SwissTour. Un suivi sera prévu à l'issu de ce congrès (voir carte des régions ci-dessous).





## 1.5 SWISSTOUR2012 : DÉTAILS DE L'ACTIVITÉ

Date et lieu	Activité	Partenariat/ personnes	Contacts	Impact
01-08-2012 <b>BE</b> (Ostermündingen)	Rencontre cantonale des acteurs de l'intégration avec les communautés africaines	Gemeinde Ostermündingen, Eglise réformée et associations africaines		Meilleure connaissance de la situation locale d'intégration des africains et renforcement des partenariats institutionnels locaux. Meilleure connaissance des Africain-e-s- de la tradition suisse.
16-11-2012 <b>SH</b> (Ville de Shaffouse)	Rencontre régionale sur les questions d'intégration des africain-e-s et leurs rapports avec les institutions locales d'intégration et élus.	Représentants d'associations locales et des communautés. Intégration Shaffousen		Une meilleure connaissance des situations régionales, un rapprochement avec les institutions locales d'intégration et les populations locales
02-12-2012 SG (Wil)	Rencontre cantonale avec les associations africaines et institutions de l'intégration et de formation	Bureau de l'intégration de Will, Eglise réformée et associations Inside Africa et Amokwe		Meilleure connaissance de la situation à Wil et à Saint-Gall, rapprochement et création de réseaux entre les associations et les institutions d'intégration.
26-01-2012 <b>NE</b> (Chaud-de-Fonds)	Rencontre régionale sur les questions d'intégration des africain-e-s et leurs rapports avec les institutions locales d'intégration et élus	Bureau cantonal de l'intégration, représentants d'associations locales et des communautés, élus.		Une meilleure connaissance des situations régionales, un rapprochement avec les institutions locales d'intégration et les populations locales.
23-02-2013 <b>LU</b> (Ville de Lucerne)	Rencontre régionale sur les questions d'intégration des africain-e-s et leurs rapports avec les institutions locales d'intégration et élus	Représentants d'associations locales et des communautés africaines, délégués locaux du CDAS, institutions locaux d'intégration et élus		Une meilleure connaissance des situations régionales, un rapprochement avec les les institutions locales d'intégration et les populations locales
24-03-2013 <b>GE</b> -(Vernier)	Rencontre régionale sur les questions d'intégration des africain-e-s et leurs rapports avec les institutions locales d'intégration et élus.	Représentants d'associations locales et des communautés africaines, délégués locaux du CDAS, institutions locaux d'intégration et élus		Une meilleure connaissance des situations régionales, un rapprochement entre les populations cibles et les institutions locales d'intégration ainsi que les élus.

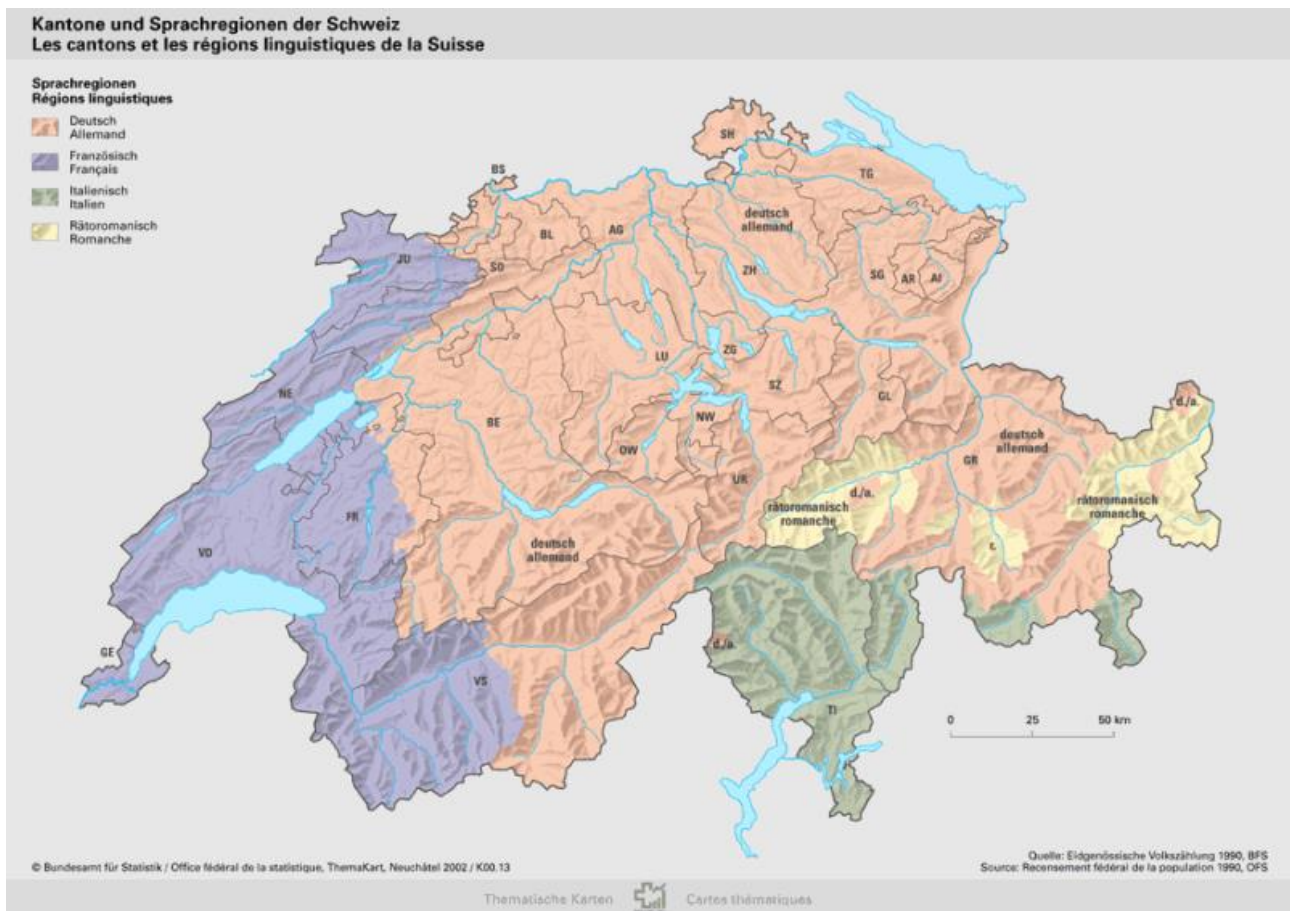


## 1.6 PROJET ERYTHRÉEN : DÉTAILS DE L'ACTIVITÉ

Date et lieu	Activité	Partenariats	Impact
25-09-2012 <b>FR</b> (Fribourg Ville)	1 <sup>ère</sup> rencontre avec les Erythréens de Fribourg	Représentants d'associations et d'églises locales	Début d'une entente nationale des Erythréens de CH
27-09-2012 <b>SH</b> (Schaffhausen-Herblingen)	1 <sup>ère</sup> rencontre avec les Erythréens de Schaffhouse.	Représentants d'associations locales et personnes de contacts, Eglise réformée.	Décision d'organiser une rencontre régionale avec le Bureau cantonal d'intégration.
07 et 10-10-2012 <b>OW</b> (Sarnen)	Rencontre avec représentants de communautés érythréennes, surtout les jeunes	Représentants de l'association d'Erythréens d'Obwald.	Partenariat positif avec le CDAS et une meilleure entente dans la communauté érythréenne d'Obwald
5-10-2012 <b>ZH</b> (Zürich Ville)	Rencontre informelle avec des représentants d'Erythréens de ZH.	Intégration Zürich, représentants d'associations et églises érythréennes, Africa Link	Un contact privilégié avec les communautés érythréennes et volonté de celles-ci de plus travailler avec le CDAS.
27/28-10-2012 <b>FR</b> (Belfaux)	Rencontre nationale avec les églises érythréennes de la Suisse.	Les églises nationales érythréennes de	Entente nationale des Erythréens de CH et partenariat avec le CDAS
08-11-2012 <b>LU</b> (Lucerne Ville)	Rencontre avec les représentants d'associations érythréennes.	Représentants d'associations.	Organisation d'un workshop régional sur l'intégration et formation
16-11-2012 <b>SH</b> (Schaffhausen-Herblingen)	Rencontre africaine et érythréenne avec les autorités de l'intégration et de formation, ainsi que les élus locaux.	Bureaux cantonaux de l'intégration et migration, Verein AFROPA et représentants d'associations africaines et érythréennes locales, Eglise réformée	Meilleure connaissance des institutions d'intégration, les populations africaines et élus locaux.
08-12-2012 <b>LU</b> (Zentral Schweiz)	Rencontre et atelier régionale sur l'intégration et la formation des Erythréens de Suisse centrale		Meilleure coordination régionale des activités d'intégration et formation.
08-03-2013 <b>GE</b> , Vernier	Rencontre avec les érythréens de Genève, le Bureau de l'intégration et	Associations locales africaines et érythréennes, institutions d'intégration et de formation	Un climat de partenariat et de réseautages entre les associations érythréennes et institutions publiques.



**Carte des cantons et régions linguistiques de la Suisse** (source : Office fédéral de la Statistique).<sup>7</sup>



## 1.7 L'IMPACT NATIONAL

L'impact de cette tournée suisse pour le recensement de la société civile des diasporas africaines de Suisse sera d'abord, par la restitution des rapports du SwissTour2012, la

<sup>7</sup>

[http://www.bfs.admin.ch/bfs/portal/fr/index/regionen/thematische\\_karten/maps/raumgliederung/analyseregionen.NewWindow.parsys.0003.4.Preview.html](http://www.bfs.admin.ch/bfs/portal/fr/index/regionen/thematische_karten/maps/raumgliederung/analyseregionen.NewWindow.parsys.0003.4.Preview.html)

Adresse: Postfach 551, CH 3000 Bern 7, Switzerland  
Phone: +4179 476 74 83 / +4179 579 04 31 / Fax: +4131 839 60 41  
Website: [www.africancouncil.ch](http://www.africancouncil.ch) Email: [africancouncil.ch](mailto:africancouncil.ch)  
Compte postale : **CP 60-683608-0**



possibilité de répondre à une demande du public concerné lui-même et à la société en générale. Il porte sur les choix à faire pour la consolidation des relations Suisse Afrique et liens existants entre divers associations de la Confédération et la disponibilité d'une carte des associations de la société civile des diasporas africaines organisées et partie prenante aux processus d'intégration. L'impact national serait donc une meilleure connaissance de la présence des sociétés civiles des diasporas africaines en Suisse, leurs activités d'intégration en Suisse et une possibilité de consolider le Conseil Africain dans le cadre de projets de suivi et d'évaluation. En concentrant les activités dans six cantons qui comptent aussi parmi les grands bassins économiques suisses, le SwissTour2012 profite à un nombre important d'institutions et d'acteurs de l'intégration sur le plan suisse et africain.



## 2 PLANIFICATION DÉTAILLÉE BUDGETISATION DU SWISSTOUR2012

### 2.1 LA PLANIFICATION DANS LES CANTONS CIBLÉS:

#### 2.1.1 Suisse alémanique: consolidations des contacts déjà pris. Focus régional Erythéen

(Les coûts sont forfaitaires et calculs selon les chiffres de l'Office fédéral de la statistiques dans son enquête sur la vie active et rémunération du travail (OFS : nov. 2009, page 21)

Régions linguistiques	Canton	Publique ciblé (contacts en cours)	Durée enquête	Nbr Enquêteur	% horaires durée totale de l'enquête	Rapport bilingue all/fr	Coût forfait
Suisse alémanique	BE	Délégué cantonal à l'intégration, Eritreischer Kulturverein, Eritreische Warsay, Islamisches Zentrum Bern, Philipp Eyer, Jordan Habia ADYNE Schweiz, Police Ville de Bienne, Swiss Minors SCI	Sept-Déc. 2012	1	25% pdt4 mois	31.01 2012	6000
	BS/SO	Integrationsbasel, Nicole von Jacobs, Integration Solothurn, ZASB Centre de compétences sur l'Afrique, Dr. Veit Arlt, Somali Verein Basel					
	SH	Le Délégué cantonal à l'intégration, Abiyo Belaynesh ADRS/ADYNE Schweiz					
	ZH	Délégué à l'intégration, associations africaines, Eritrea Bulletin, Eglise Orthodoxe Erythréenne de Zürich, Somali Diaspora in Zurich, SOS-Racisme, Glenda-Loebell Ryan, Afrikalink Magazine, Jonhson Odouwaiye,					
	SG	Délégué cantonal à l'intégration, associations africaines, Verein Amokwe, contact avec le Dr. Chika Uzor, Ogaden Youth and Student Union Sharmakke Dhaxir					
	AG	Integrationsaarau, Tamasha Bühler, Jonathan Solomon ADYNE Schweiz, Afrika Argovia, Jugend Arbeit Aarau, SUKE-Schweizerische Unterstützungskomitee für Eritrea					

#### 2.1.2 Suisse romande et italienne (Tessin)

Adresse: Postfach 551, CH 3000 Bern 7, Switzerland  
 Phone: +4179 476 74 83 / +4179 579 04 31 / Fax: +4131 839 60 41  
 Website: [www.africancouncil.ch](http://www.africancouncil.ch) Email: [africancouncil.ch](mailto:africancouncil.ch)  
 Compte postale : **CP 60-683608-0**



(les coûts sont forfaitaires et calculés selon les chiffres de l'Office fédéral des statistiques dans son enquête sur la vie active et rémunération du travail (OFS : nov. 2009, page 21)

Régions linguistiques	Canton	Publique ciblé (contacts en cours)	Durée Enquête	1 <sup>er</sup> Enquête	Enquête totale	% horaire durée	Rapport bilingue all/fr	Coût forfait
Suisse romande et le Tessin	GE	André Castella, Délégué à l'intégration, Ricardo Espinosa, Délégué des ONG à l'ONU, Eritrean Young Association Herr Awet, Association des Jeunes Erythréens, National Union of Eritrean workers in Switzerland, Eritreans for Peace and Democracy in Switzerland, Somali Initiative for Dialogue and Democracy SIDD, Fondation Caux-Initiative et Changement, CIRID, Espace Afrique, UPAF, Restaurant Erythréen et Ethiopien la Gazelle d'Or, EDP-Parti Démocratique Erythréen, EPP-Parti Populaire Erythréen, ELF-RC Office Conseil Révolutionnaire du Front de Libération de l'Erythrée, PFDJ-People's Front for Democracy and Justice, Women of the Horn...	Sept- 2012 Decembre	1	25% pdt 4 mois	31.01.2013	6000	
	VD	Le Délégué à l'intégration, associations africaines, Retraite ADRS à Caux, Centre Ubuntu, Mme Perpétue Nshimirimana, Terre des Hommes Suisse, Cercle Erythréen, Club Erythréen, autres associations rencontrées sur le terrain, en ligne ou sur recommandations						
	VS	Le Délégué à l'intégration, associations africaines, l'Institut International des Droits de l'Enfant (contact, M. Jean Zermatten), autres associations rencontrées sur le terrain, en ligne ou sur recommandations						
	NE	Le Délégué à l'intégration, HUman Rights Watch Monitor, Abdulahi Mohamed, Ogaden National Liberation Front, associations africaines, Communauté Erythréenne du Canton de Neuchâtel						
	FR	Le Délégué à l'intégration, associations africaines, l'association Amis de l'Afrique (AMAF Fribourg), autres associations rencontrées sur le terrain, en ligne ou sur recommandations						
	TI	Le Délégué cantonal à l'intégration, associations africaines, le Centre de compétence à l'intégration des étrangers (contact M. Pedro Ranca Da Costa), Masaba Coffee Club (contact avec Jean-Claude Luvini), autres associations rencontrées sur le terrain, en ligne ou sur recommandations						



### 2.1.3 Récapitulatif de l'enquête dans six cantons ciblés (en gras, zones prioritaires)

Cantons	Période	Impact	Nombre d'enquêteurs	Durée totale	Coût forfaitaire
<b>BE/BS/SO/SH/ZH/SG/AG</b>	Sept-Déc 2012	Rapport intermédiaire et bilingue allemand/français janvier 2013	1	4 mois à 25 % du travail horaire	.-
<b>GE/VD/VS/NE/FR/TI</b>	Sept-Déc 2012	Rapport intermédiaire et bilingue allemand/français en janvier 2012	1	4 mois à 25% du travail horaire	.-

Total des coûts pour l'enquête SwissTour2012 avec focus régional sur les Erythréens: CHF 0.-

Les rencontres cantonales SwissTour2011	CHF .-
Rapport SwissTour2012 (Français/Allemand)	CHF .-

**TOTAL COÛTS DES ENQUÊTES : CHF 15'000.-**



Les résultats des enquêtes donneront lieu à l'organisation de trois workshops régionaux centrés sur les problématiques rencontrées pendant les enquêtes. Ces trois rencontres auront lieu dans une zone centrale d'une région linguistique et autour d'un centre urbain de concentration des populations cibles.

Coût des trois workshops régionaux

Région	Période	Impact	Nombre d'enquêteurs	Durée totale	Coût forfaitaire (inclus rapport)
Suisse alémanique(SH)	Sept-Déc 2012	Connaissance situation régionale	Le Bureau (7)		0
Suisse romande (VD)	Sept-Déc 2012	Connaissance situation régionale	Le Bureau (7)		
Suisse latine (TI)	Sept-Déc 2012	Connaissance situation régionale	Le Bureau (7)		0

**Total des coûts pour les workshops régionales**

**CHF 30'000.-**

Les enquêtes et rencontres régionales ainsi que l'administration du projet SwissTour2012 en général bénéficieront d'une centrale nationale établie à Berne. L'objectif stratégique de cette antenne régionale sera de suivre de manière hebdomadaire le suivi. Cette base nationale bénéficiera d'une infrastructure adaptée pour le travail de coordination et gestion professionnel du projet. L'ensemble bénéficie à la communication générale du Conseil africain ainsi qu'à son image d'institution établie.

Budget annuel pour l'infrastructure, travail de coordination et gestion de projet

Infrastructure	mensuel	Impact	Lieu	Durée totale	Coût annuel
Base nationale	1500	Coordination systématique	Berne	1 an	

**Coût total Infrastructure/Coordination/Gestion de projet**

**CHF 18'000**





## **LA RÉUNION : CONCEPT DU 2<sup>ER</sup> CONGRÈS DE LA DIASPORA AFRICAINNE DE SUISSE : FOCUS, LA CORNE DE L'AFRIQUE.**

### **2.1.4 Contexte et objectif**

En 2012, le Conseil Africain, en partenariat avec l'Office fédéral des migrations, zoom sur les **meilleures pratiques en matière d'intégration et de formation**, les défis et opportunités, notamment **des communautés de la Corne de l'Afrique, les Erythréens de Suisse**. L'idée s'inscrit dans l'objectif international et national d'apporter une contribution au travail d'intégration avec l'ensemble des acteurs impliqués. Cet événement s'inscrit dans le cadre général des recommandations issues du Sommet mondial de la Diaspora tenu à Johannesburg, Afrique du Sud et des recommandations issues du cadre stratégique de partenariat Europe-Afrique. Le Conseil Africain, prévoit la tenue de ce 2<sup>e</sup> congrès de la diaspora africaine en Suisse, avec focus sur la Corne de l'Afrique, notamment les populations érythréennes de Suisse, comme deuxième étape du SwissTour2012 visant à renforcer l'intégration des Africain-e-s en Suisse ainsi que le dialogue Suisse-Afrique, puis, identifier et mettre en œuvre certaines actions concrètes<sup>8</sup>..

### **2.2.2 Le but et contenu**

Le Conseil de la Diaspora Africaine de Suisse s'est donné pour objectif de créer une plateforme nationale pour un échange avec l'ensemble des diasporas africaines de la Confédération suisse composée de citoyens, professionnels, étudiants, réfugiés politiques et requérants d'asile, les Suisses et les autorités économiques, sociales et politiques, c'est le 1<sup>er</sup> Congrès de la Diaspora Africaine en Suisse. Le 2<sup>e</sup> Congrès, plus spécifique, se penchera sur les aspects de l'intégration des nouveaux arrivés ayant le Permis F et B, notamment ceux de la Corne de l'Afrique, les Erythréens, en comparaisons à d'autres communautés africaines. Cet événement est conçu comme l'étape officielle finale et l'aboutissement du SwissTour2012 qui permet de rassembler tous les acteurs et personnalités rencontré-e-s lors du SwissTour2012 ainsi que d'autres contacts actifs dans le terrain d'intégration afin de partager et analyser ensemble les expériences vécues et les défis de l'intégration des communautés

---

<sup>8</sup> Sommet Mondial de la Diaspora, Johannesburg. Recommandations (page 9, N°30) : [http://www.africa-eu-partnership.org/sites/default/files/doc\\_jaes\\_action\\_plan\\_2011\\_13\\_fr.pdf#page=6](http://www.africa-eu-partnership.org/sites/default/files/doc_jaes_action_plan_2011_13_fr.pdf#page=6)



africaines en Suisse. Le résultat de ce partage national aura comme effet d'améliorer la coordination des activités d'intégration des communautés africaines sur le plan national en collaboration avec d'autres communautés.

### **2.1.3 La motivation**

Participer à la stratégie nationale de l'intégration, par le dialogue et le renforcement des capacités sont les motivations fondamentales. Le Congrès rassemble les partenaires pour un débat sur les meilleures pratiques favorisant l'inclusion économique, sociopolitique, culturelle et professionnelle. Aussi, lors de cette rencontre nationale, des présentations de haut niveau et workshops sur les diasporas et l'Intégration des diasporas bien organisées et prospères. Les participant-e-s sont surtout motivé-e-s par la consolidation des relations Suisse-Afrique et de la politique d'intégration.

### **2.1.4 L'impact**

Le congrès permettra de présenter au grand public les positions et politiques d'intégration des diasporas africaines de la part d'officiels de la Confédération suisse et de la société civile. Le public aura l'occasion de donner son avis et d'échanger avec les diasporas et acteurs suisses sur les valeurs et nouvelles idées à partager. L'événement qui souhaite devenir annuel sera l'occasion de mettre en lumière les réalisations de personnes qui ont été remarquées pour leurs efforts contribuant à une excellente intégration.

Des distinctions d'encouragement seront décernées à des personnalités et groupes qui se distinguent de par leurs activités et engagements pour la promotion de l'intégration dans les communautés africaines en Suisse.



### 2.1.5 Le programme du congrès à titre de proposition

HEURE	ACTIVITE	PERS. RESPONSABLE
9h00-9h25	Thé / Café africain/ Enregistrement / Installation	Le comité d'organisation
9h25-09h30	Chant d'Ouverture Erythréen	Les artistes et volontaires
9h30-10h00	Ouverture: - Mot de bienvenue du Conseil Africain - Mot de bienvenue par une personnalité officielle de la Confédération	Le comité d'organisation
10h0-11h00	EXPOSES (Contacts en cours à confirmer)  1. Rapport SwissTour2012 (ADRS)  2. Intégration des Erythréens en Suisse (ODM)  3. Quelles attentes des Africains en Suisse pour l'intégration (Raoul Lembwadio NE)	Les volontaires et experts responsables d'ateliers de travail
11h00-11h15	Questions et réponses, Formation de 4 groupes de travail	
11h15-12h00	Pause café et Travail en groupes	Le comité d'organisation et
12h00-13h00	4. Repas	Les volontaires
13h00-15h00	Deuxième partie de réflexion pour les 4 Groupes de travail : 1. Femmes africaines et intégration 2. Rôle des maisons religieuses pour l'intégration 3. Workshop sur l'intégration des Erythréens de Suisse 4. Formation et renforcement des capacités des Africain-e-s de Suisse	
15h30-16h30	Plénière et Table Ronde. Recommandations.	Le comité d'organisation
16h30-17h00	Clôture et Networking Cocktail	et les volontaires
18h00-19h00	Apéritif, Networking	Les volontaires



### 2.1.6 Le budget du 2<sup>er</sup> congrès de la diaspora africaine, Suisse

ACTIVITE	COÛT UNITAIRE	NBR D'UNITES	COÛT TOTAL
<b>1. LOCATION SALLE</b>			
Frais de location	2000	1	
<b>2. INFRASTRUCTURES</b> 300 PERSONNES avec forfait 40.-/personne pour toute la journée	12000	1	
<b>3. TRANSPORTS</b>			
Les navettes	100	8	
Les chauffeurs	50	8	
<b>4. DEPENSES DE DECORS</b>			
Les fleurs	300	3	
<b>5. DOCUMENTS DE LA CONFERENCE ET HONORAIRES DES CONFERENCIERS</b>			
Honoraires des conférenciers	500	6	
Honoraires des artistes	200	12	
Invitations	1	1000	
Les badges	1	300	
Le livret du programme	5	300	
Le Rapport à distribuer	5	300	
Les banderoles de signalement de l'événement	50	5	
Les flasdisk avec documentation	10	300	
Posters et flyers	3	300	
Stylos souvenirs	2	600	
Journal Spécial pour l'événement : Africalink et M.I.A.	2	2500	
<b>8. DEPENSES POUR ACTIVITES</b>			
Secrétariat de l'événement et montage audiovisuel	1000	5	
Campagne de recherche de fonds	500	3	
Frais pour les volontaires	100	12	
<b>TOTAL GENERAL DES COÛTS</b>			

**Total des frais pour le 1er Congrès: CHF .-**



## **3 LE SUIVI AU-DELÀ DU RAPPORT FINAL, SWISSTOUR2012**

### **3.1 CONSOLIDER LE CONSEIL AFRICAIN**

Afin de garantir la continuation des grandes orientations et questions issues du SwissTour et du Congrès, le suivi a pour objectif de maintenir et consolider les liens et dialogues développés tout au long de ce processus. Il est important de maintenir les contacts pris dans les cantons lors du SwissTour2012 et de maintenir un contact régulier avec les trois niveaux des autorités fédérales, cantonales, communales et la société civile déjà recensés. Si l'impact est ouvert, il y aura sans doute un besoin de workshops, séminaires et d'autres manifestations afin d'approfondir des sujets et problématiques abordés pour la promotion de l'intégration en générale et des africain-e-s en particulier. Pour assurer la meilleure efficacité, la durabilité des projets et le focus sur l'intégration dans l'ensemble des communautés africaines de Suisse, il faudra définir une certaine coordination du travail au niveau national, notamment, mais aussi à d'autres niveaux, à définir ensemble avec les acteurs impliqués.

### **3.2 INSTITUER UN CENTRE DE COMPETENCES**

L'expérience a clairement démontré qu'il y a une limite au bénévolat. L'efficacité à long terme demande une certaine compensation et appréciation du temps et efforts fournis. Pour cette raison, le Conseil africain propose la création du Centre de Compétence sur la Diaspora Africaine, chargé de promouvoir l'aspect socio-économique de la diaspora africaine en Suisse. Assorti d'un concept stratégique à élaborer avec d'autres acteurs dont le partenaire principal, l'Office fédéral des migrations, le Conseil Africain aura comme charge de maintenir le suivi et coordonner tous les efforts d'intégration dans les communautés africaines en consultation avec les délégués cantonaux et communaux à l'intégration. Doté de personnels africains, notamment, ce centre sera destiné à proposer des conseils et fournir les renseignements ciblés sur les différents domaines d'intégration aux Africains, notamment aux nouveaux arrivés en Suisse dans leurs langues d'origine. Il servira en outre de lieu de renforcement de capacités pour les Africains.

### **3.3 ELARGIR LE DÉBAT**

Ce choix est nécessaire au vu du fait que l'Africain et le Noir, de par sa couleur de peau, est ainsi très visible dans la société et peut subir, par ce fait et de manière régulière plus de discriminations et d'actes de racisme dans le monde occidental, y compris en Suisse.



Une étude élaborée sur mandat de la Commission fédérale contre le racisme (CFR), titrée *Les Noirs en Suisse. Une vie entre intégration et discrimination*, montre dans les recommandations des auteurs qu'il faut promouvoir l'auto-assistance (empowerment) et les organisations impliquées pour gagner en visibilité et faire fonction d'exemple pour d'autres : « *L'intégration sociale de différents groupes de population et l'acceptation réciproque de tous les groupes de population est la condition sine qua non d'une cohabitation pacifique qui donne à tous les citoyens une réelle chance de mener une vie digne de ce nom dans un pays démocratique, quelles que soient la couleur de leur peau et leur origine ethnique* » (CFR : 2004, page 69)<sup>9</sup>. Le Rapport final du SwissTour2012, bilingue français/allemand, accompagné d'outils audiovisuels, seront alors des outils formidables pour le chercheur, le législateur et le praticien de l'intégration ainsi que le public suisse en général.

### **3.4 LA RETRAITE DU CONSEIL**

Afin de mieux pondérer le résultat et l'impact de toutes ces activités entreprises, le Conseil planifie une retraite d'un weekend du 2 à 4 novembre 2012 (2 jours) à Caux dans le canton de Vaud. Parmi les buts poursuivis sont :

- Réflexion sur le résultat du SwissTour2011 : Le but est de prendre un recul du monde extérieur pour mieux réfléchir sur le contenu du résultat du SwissTour2011 et le 1<sup>er</sup> Congrès, analyser à fond toutes les problématiques y recensées et chercher à trouver des solutions possibles. Ces solutions seront construites dans des projets différents
- « Project Management » : Avec l'accompagnement d'un expert, les participants suivront des cours sur la gestion de projets avec des exercices pratiques dans des workshops. Ces exercices auront pour objectifs d'améliorer la capacité de développement, gestion, évaluation et suivi des projets par les leaders d'associations africaines en Suisse. Ainsi nous formerons de véritables leaders africains ayant la capacité requise pour gérer leurs associations et d'autres projets dans la vie quotidienne.

---

<sup>9</sup> <http://www.ekr.admin.ch/shop/00007/00033/index.html?lang=fr>



- « Corporate Identity » : Le Conseil de la Diaspora Africaine de Suisse est en plein développement. Il est important de procéder à une réflexion profonde sur l'amélioration de l'image des Africains en Suisse et du Conseil lui-même de manière particulière. Ainsi, un expert est destiné à apporter aux Africains participant à la retraite, des éléments importants de communication externe ainsi que de la cohésion interne du Conseil. Un tel exercice renforce la capacité du Conseil à maintenir une plateforme nationale et à assumer ses responsabilités dans l'intégration des Africains en Suisse.

Suivant la nature et l'étendu des difficultés et obstacles à l'intégration des Africains en Suisse, sept commissions ont été créées. Ces commissions (1. Droit et Politique, 2. Information et Communication, 3. Education et santé, 4. Médiation et résolution de conflits, 5. Empowerment et Capacity Building, 6. Jeunesse, Sports et Culture, 7. Economie et finances) représentent les grandes lignes des problématiques recensées lors de la première phase du SwissTour. Cette retraite permettra aux membres de chaque commission de prendre du temps à pondérer sur les difficultés et obstacles à l'intégration afin de proposer des solutions, préparées en forme de projets. Le résultat de cet exercice déterminera en grande partie, la stratégie et la politique d'intégration du Conseil pour les trois prochaines années.



Budget de la Retraite du Conseil pour 30 personnes (Bureau et délégués):

Activité	Coût unitaire	Nombre d'unité	Coût total
Conférencier	500	2	
Transports membres	80	30	
Infrastructure	95	30	
Équipements et services de traduction	1000	2	
<b>Total</b>			

En ce qui concerne les participants et sujets traités, veuillez consulter l'ANNEXE 1 :

- Liste des participants
- Programme de la Retraite
- Compte rendu